

御財印帳販売

【現地販売】

- 6 ●小谷城郷土館
- 1 ●葛井寺
- 4 ●伴林氏神社

- 1 ●安中新田会所跡
(旧植田家住宅)
- 4 ●西山氏庭園・西山家住宅
特別箔押し御財印帳をイベント時に販売、
豊中市役所(社会教育課)で常時販売

- 1 ●少彦名神社
- 5 ●寺西家住宅
- 9 ●梶家
(旧角谷家住宅)
- 16 ●芝川ビル

【メール受付】

info@osaka-tobunkai.org

(大阪府登録文化財所有者の会事務局)

※数に限りがあります



メール受付



御財印めぐり



〔協力・写真提供〕大阪府教育庁・大阪市教育委員会・岬町教育委員会・阪南市教育委員会・泉南市教育委員会・泉南市観光協会・田尻町教育委員会・泉佐野市教育委員会・熊取町教育委員会・貝塚市教育委員会・岸和田市教育委員会・和泉市教育委員会・忠岡町教育委員会・泉大津市教育委員会・高石市教育委員会・堺市・河内長野市教育委員会・大阪狭山市教育委員会・富田林市教育委員会・千早赤阪村教育委員会・河南町教育委員会・太子町教育委員会・羽曳野市生涯学習部・松原市教育委員会・藤井寺市教育委員会・柏原市教育委員会・八尾市魅力創造部・東大阪市人権文化部・大東市産業・文化部・守口市市民生活部・門真市市民文化部・寝屋川市市民活動部・四條畷市社会教育部・交野市地域振興部・枚方市観光にぎわい部・豊中市教育委員会・吹田市教育委員会・摂津市教育総務部・茨木市教育委員会・島本町教育委員会・池田市教育委員会・箕面市教育委員会・豊能町教育委員会こども未来部・能勢町教育委員会・公益財団法人阪急文化財団・公益財団法人大阪府文化財センター・JR西日本和泉砂川駅・南海電気鉄道株式会社・水間鉄道株式会社・NPO浜寺公園駅舎保存活用会・NPO浜寺諏訪ノ森を考える会・公益社団法人大阪府建築士会・大阪府ヘリテージマネージャー協議会・大阪文化財ナビ

〔企画制作〕大阪府登録文化財所有者の会 〔発行〕令和8年3月

詳細情報は大阪府登録文化財所有者の会
<https://osaka-tobunkai.org/>

建物情報は大阪文化財ナビ
<https://osaka-bunkazainavi.org/>

お問合せは大阪府登録文化財所有者の会
Mail:info@osaka-tobunkai.org



大阪府登録文化財所有者の会



大阪文化財ナビ

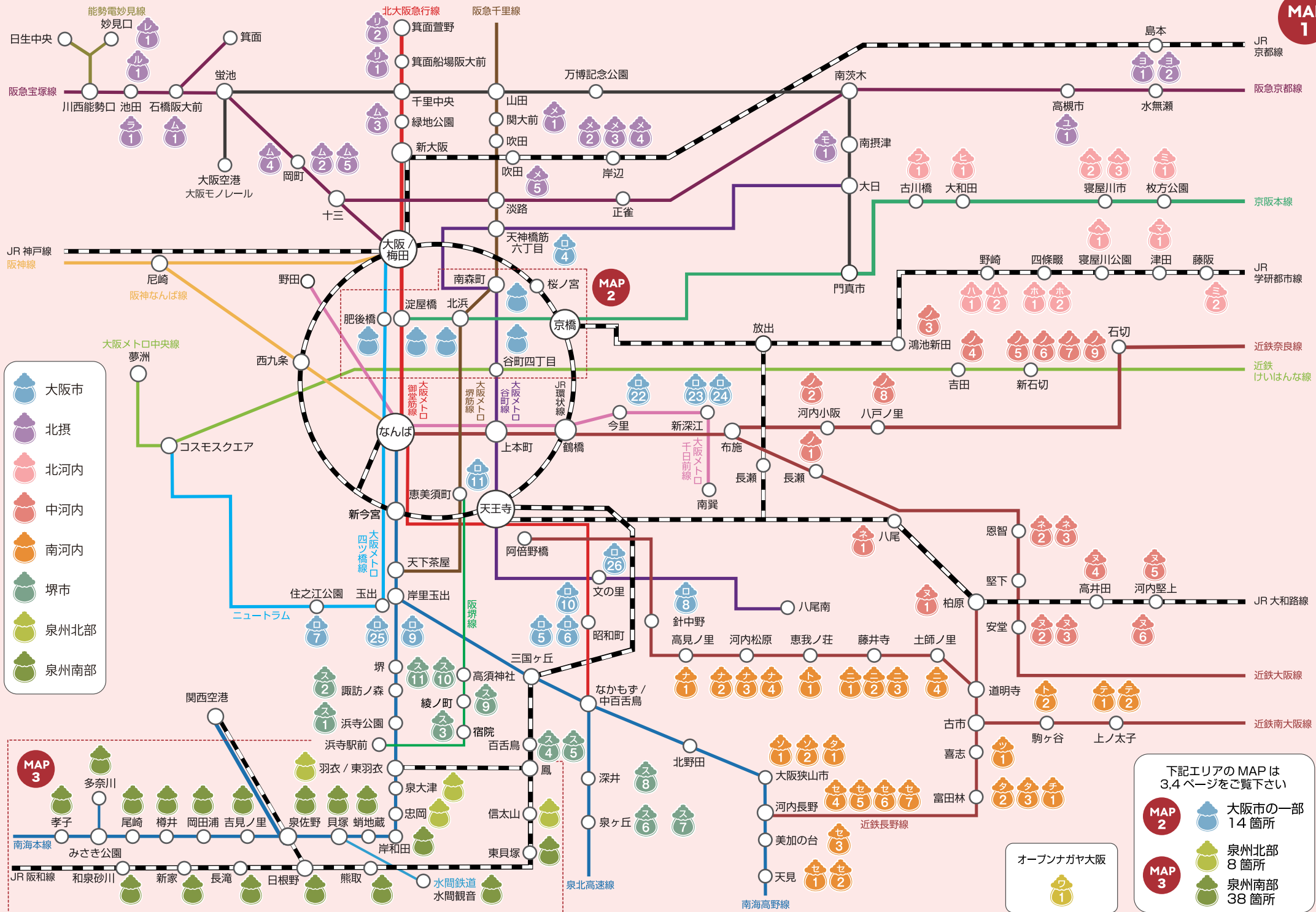


本活動は、公益財団法人芳泉文化財団・令和7年度地域文化活性化部門の助成を受けております。

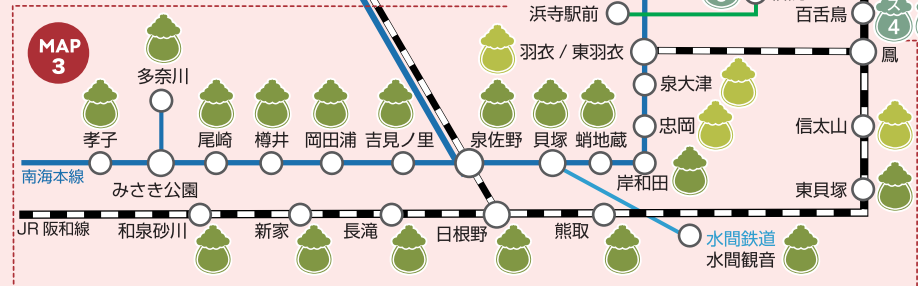
御財印めぐり

「御財印めぐり」とは、各地で大切に継承されてきた文化財などのデザインを表象した「御財印」を集めてめぐり、その地域の人々とのふれあいや文化・歴史を楽しみながら未来につなげる応援の旅です。
160か所以上で頒布されています。
(御財印の頒布による収益は文化財継承のために活用されます。)





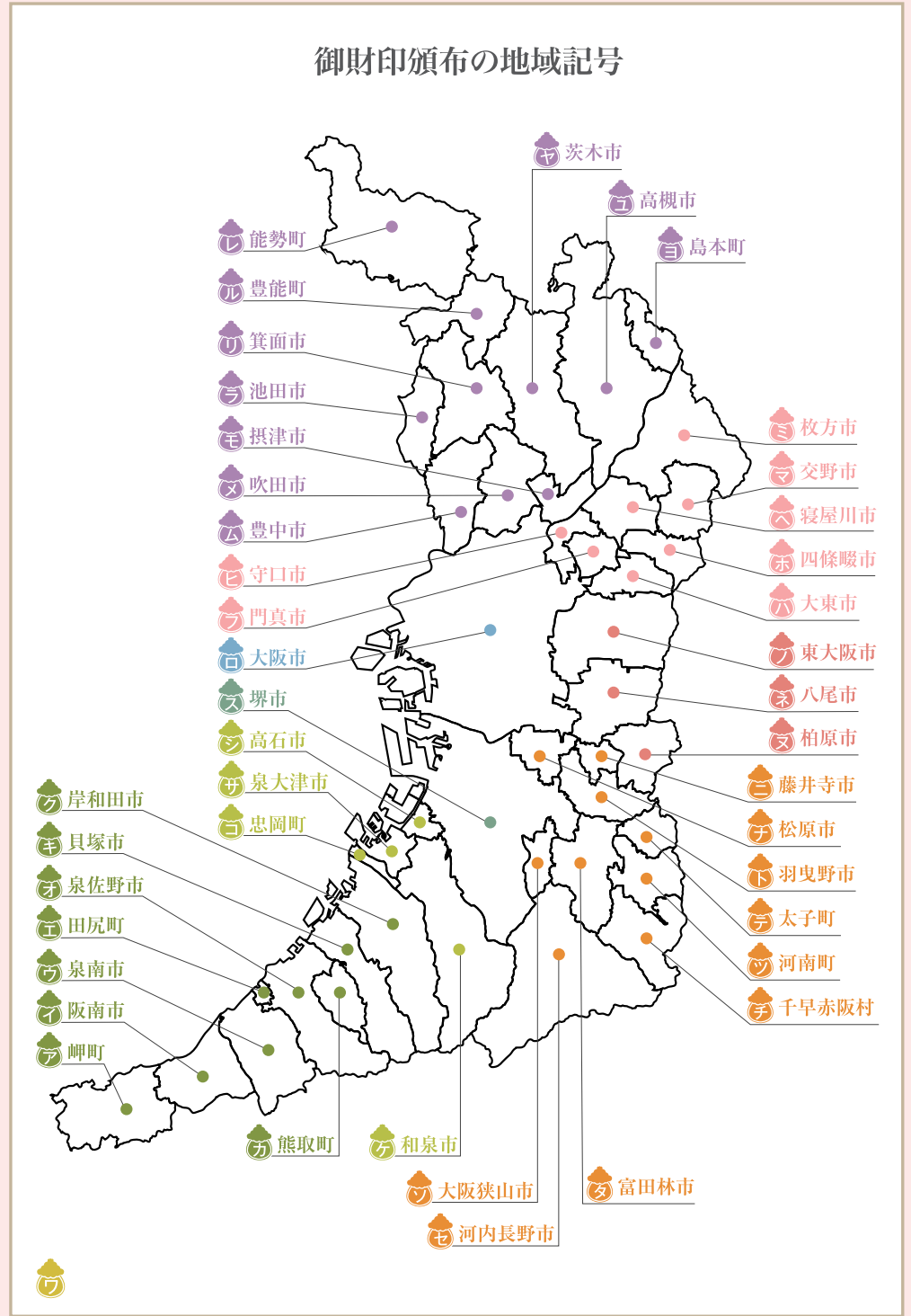
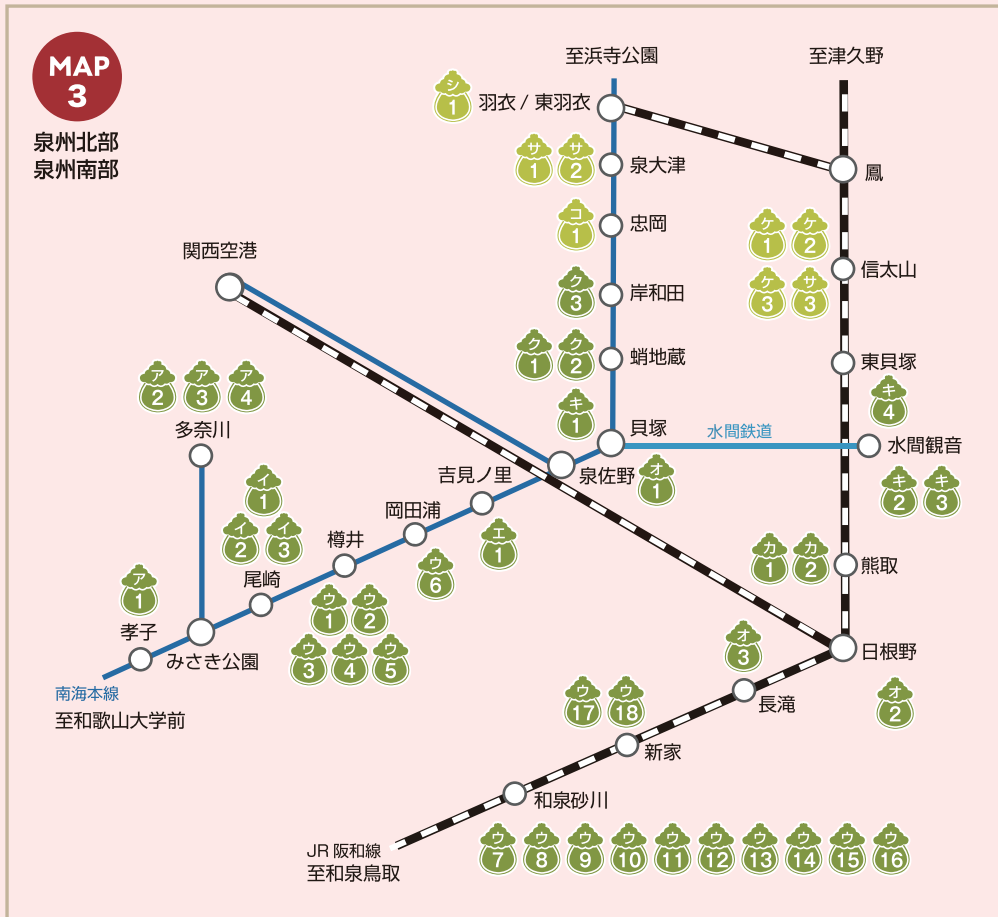
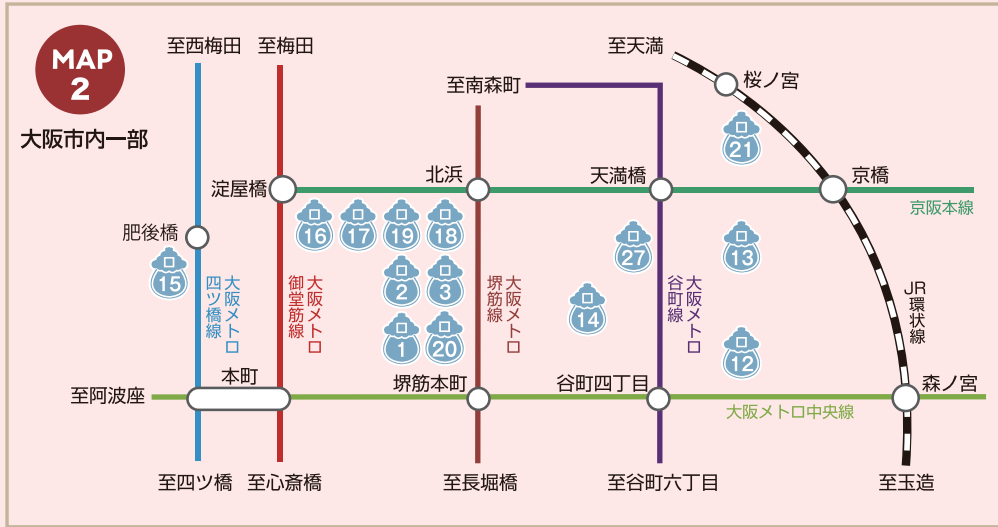
- 大阪市
- 北摂
- 北河内
- 中河内
- 南河内
- 堺市
- 泉州北部
- 泉州南部



下記エリアのMAPは
3,4ページをご覧ください

- 大阪市の一部
14箇所
- 泉州北部
8箇所
- 泉州南部
38箇所

オープンナガヤ大阪



ア 1 岬の歴史館
(旧孝子小学校)



孝子村だった明治5年(1872)に開設し、明治41年(1908)に今の位置に移設。現在は谷川瓦等を紹介する資料館として活用。

- 岬町孝子498
- 南海本線「孝子」徒歩2分
(問合せ)072-492-2715(岬町生涯学習課)
(休館日)月曜・火曜・祝日・年末年始

ア 2 興善寺(みさき大仏)
重要文化財(美工)



広い境内の先にある二層寄棟造の本堂は特徴的。本尊の「みさき大仏(大日如来)」、釈迦・薬師如来は重要文化財(現在修復中)。

- 岬町多奈川谷川1460
- 南海多奈川線「多奈川」からコミュニティバス「極楽橋」徒歩5分
(拝観料)500円(問合せ)072-495-0001
(お願い)拝観を希望される場合は事前にご連絡ください。

ア 3 理智院



丁寧に整えられた季節の草花が出迎える。豊田秀吉が奉納したと伝わる木像が祀られている。また、南方熊楠が滞在したとも伝えられている。

- 岬町多奈川谷川1523
- 南海多奈川線「多奈川」からコミュニティバス「極楽橋」徒歩5分
(問合せ)072-495-5162

ウ 3 光平寺(光平寺石造五輪塔)
府指定文化財



周辺の発掘調査の成果から、以前は寺域が广大であったと推測できる。府指定文化財の五輪塔は必見(要事前問合せ)。

- 泉南市男里 3-5-26
- 南海本線「樽井」徒歩23分
(問合せ)072-483-4754
(拝観日)毎月第1日曜 10時~16時
(お願い)事前にご確認ください。

ウ 4 男神社
府指定文化財ほか



『延喜式神名帳』にみえる「男神社二座」に比定され、記紀の神話の舞台とされる。本殿と末社若宮神社は、大阪府指定有形文化財。

- 泉南市男里3-16-1
- 南海本線「樽井」徒歩20分
(問合せ)072-483-2266

ウ 5 rojica



大正時代に「西野紋羽」として創業した「西野紡績」の工場をカフェに転用。床の機械跡や天井の滑車等、当時の面影が残る。

- 泉南市樽井4-34-37
- 南海本線「樽井」徒歩8分
(問合せ)072-485-3598
(定休日)水曜・不定休

ア 4 産土神社



古くは神体山で、隣接する興善寺の鎮守社となる。境内の瓦製狛犬(明治時代)は、瓦の名産地・谷川地区ならではのもの。

- 岬町多奈川谷川1462
- 南海多奈川線「多奈川」からコミュニティバス「極楽橋」徒歩5分
(問合せ)072-495-5296

イ 1 浪花酒造(成子家住宅)
国登録有形文化財



阪南市内に残る唯一の蔵元「浪花酒造」。大正5年(1916)築で主屋等の10棟が登録有形文化財で、旧尾崎村の景観を今に残す。

- 阪南市尾崎町3-13-6
- 南海本線「尾崎」徒歩6分
(問合せ)072-472-0032
(頒布場所)浪花酒造直売所
(定休日)年末年始

イ 2 大願寺(延命地藏尊)
市指定文化財(美工)



江戸時代の地誌「泉州志」をまとめた石橋直之と縁深い。境内には石造物が多く、山門では「富士・鷹・茄子」を探して楽しめる。

- 阪南市下出755
- 南海本線「尾崎」徒歩7分
(問合せ)072-472-0491

ウ 6 里外神社



本殿は江戸時代中頃のもの。後鳥羽上皇に献上した「岡田カレイ」等の由緒が興味深い。宮入が特徴的な秋祭りは必見。

- 泉南市岡田3-25-1
- 南海本線「岡田浦」徒歩6分
(問合せ)072-483-2384

ウ 7 和泉砂川駅



阪和電鉄信達駅として開業。赤い三角屋根に白い壁が目印。昭和初期、砂川遊園の玄関口として一日に多くの人が乗り降りしたと伝わる。

- 泉南市信達牧野165-2
- JR阪和線「和泉砂川」すぐ
(頒布場所)西口改札
(入場券)140円(駅構内に入場する場合のみ)

ウ 8 紀州街道信達宿



中世は「熊野詣」の宿場町、近世は「紀州街道」の宿場町として発展。泉南地域特有の妻入りの民家が今も残る。

- 泉南市信達牧野395-4(観光案内所)
- JR阪和線「和泉砂川」徒歩3分(観光案内所)
(頒布場所)問合せ)泉南市観光案内所
072-493-8948
(定休日)月曜・火曜・年末年始

イ 3 青木松風庵
「月化粧ファクトリー」菓祖神社



月化粧ファクトリー内にあり、お菓子の神様、田道間守を祀る和歌山県海南市の橋本神社より正式分社。毎月15日に月次祭を行う。

- 阪南市黒田453-15
- 南海本線「尾崎」徒歩15分
(頒布場所)問合せ)工場見学時に希望者に頒布 072-470-2525
(定休日)元日

ウ 1 茅渟神社



本殿は桃山建築の様式を残す。秋まつりの神輿渡御は特徴的。社名にちなんで、チヌ釣りの愛好家が全国から参拝に来る。

- 泉南市樽井5-11-9
- 南海本線「樽井」徒歩7分
(問合せ)072-483-5041

ウ 2 南泉寺



岸和田藩主岡部氏が願主で、代々徳川将軍を祀る海岸寺(貝塚市)の下寺として建立。境内には「樽井」の地名発祥に由来する井戸があった。

- 泉南市樽井4-12-36
- 南海本線「樽井」徒歩10分
(問合せ)072-483-4077
(お願い)御財印ご希望の方は事前に連絡をお願いします。

ウ 9 林昌寺法林の庭



重森三玲作の「法林の庭」は、中央には本尊石を置き、全体で極楽浄土を表現。作庭当初は杉苔の築山に石組の庭だった。

- 泉南市信達岡中395
- JR阪和線「和泉砂川」徒歩20分
(問合せ)072-483-2705

ウ 10 真如寺



鑑葺きの本堂が目玉。本堂には隠し部屋等があり、紀州徳川家が参勤交代の折の宿所「隠れ本陣」の役割を果たしていたと伝わる。

- 泉南市信達市場2154
- JR阪和線「和泉砂川」徒歩15分
(問合せ)072-482-7200

ウ 11 長慶寺



石段を登り、山門をくぐると、境内には堂塔が立ち並ぶ。境内から、大阪湾を一望できる他、境内のアジサイや紅葉が見事。

- 泉南市信達市場815
- JR阪和線「和泉砂川」徒歩15分
(問合せ)072-483-2692

ウ12 往生院



境内には天照大神が祀られており、秋には五穀豊穡を感謝する神事がおこなわれる。白鳳時代の二面石仏とされる石塔は必見。

- 泉南市信達牧野1248
- JR阪和線「和泉砂川」徒歩7分
〔問合せ〕072-483-2128

ウ13 市場稲荷神社



信達市場地区の産土神。檜皮葺の本殿は江戸時代のもの。長大な拜殿では、五穀豊穡を感謝する神事「御座」が秋におこなわれる。

- 泉南市信達市場1471
- JR阪和線「和泉砂川」徒歩15分
〔問合せ〕072-482-2781

ウ14 岡中鎮守社のクスとマキ 府天然記念物



いずれも岡中鎮守社の御神木。樹高はいずれも20m以上で樹齡は数百年。熊野街道を行きかう人々も見上げたであろう古木だ。

- 泉南市信達岡中618
- JR阪和線「和泉砂川」徒歩15分
〔領布場所〕林昌寺
〔問合せ〕072-483-2705 (林昌寺)
〔お願い〕樹勢保護(根の養生)のため境内に立ち入らないようお願いします。

オ2 日根神社 府指定文化財



延喜式内社。国史跡日根杖遺跡のひとつに指定。境内の「井川」は莊園開発以後、日根野地区の灌漑用水として利用されている。

- 泉佐野市日根野631
- 南海本線「泉佐野」・JR「日根野」から
南海バス「東上」すぐ
〔問合せ〕072-467-1162

オ3 蟻通神社 国登録有形文化財



「紀貫之家集」枕草子)世阿弥の謡曲などにも登場する古社。軸線を描いて本殿・拜殿・舞殿・表門が並ぶ。古くから舞殿で能が行われ、今に継承される。

- 泉佐野市長滝814
- JR阪和線「長滝」徒歩12分
〔問合せ〕072-465-0897

カ1 中家住宅 重要文化財



江戸時代、岸和田藩の七人庄屋をつとめた中家の屋敷。主屋は江戸時代初期の建築とされ、土間は近畿でも最大級。

- 熊取町五門西1-11-18
- JR阪和線「熊取」から南海バス「五門」すぐ
〔問合せ〕072-453-0391 (煉瓦館内)
〔休館日〕水曜(祝日の場合は翌平日、また1・2・8月は祝日を除く月～金曜日)・年末年始

ウ15 信達神社



元の信達荘総社で、信達荘十三ヶ村の産土神。五間社流造の本殿や割拜殿、石垣等「和泉名所図会」に描かれた姿が今も残る。

- 泉南市信達金熊寺795
- 南海本線「樽井」・JR阪和線「和泉砂川」から
コミュニティバス「金熊寺」徒歩5分
〔問合せ〕072-483-3632

ウ16 信達神社のナギ・オガタマの木 府天然記念物



社叢の先にある御神木。本殿横のナギ(マキ科の常緑樹)は樹高19.5m。拜殿横のオガタマノキ(モクレン科の常緑樹)は樹高18m。

- 泉南市信達金熊寺795
- 南海本線「樽井」・JR阪和線「和泉砂川」から
泉南市コミュニティバス
「金熊寺」徒歩5分
〔問合せ〕072-483-3632 (信達神社)

ウ17 山田家住宅 国登録有形文化財



江戸時代の庄屋屋敷で、風格のある主屋は必見。主屋をはじめ米蔵、土蔵、表門、長屋門等の8棟が、国登録有形文化財。

- 泉南市新家3148
- JR阪和線「新家」徒歩4分
(協力金)100円
〔問合せ〕072-483-2583 (泉南市生涯学習課)
〔公開日〕第4日曜 10時～16時

カ2 熊取交流センター煉瓦館 町指定文化財・近代化産業遺産



昭和3年(1928)に建てられた綿布工場を、公共施設に転用。当時の汽かん室等が町指定文化財に指定され、「近代化産業遺産」にも認定。

- 熊取町五門西1-10-1
- JR阪和線「熊取」から南海バス「五門」すぐ
〔問合せ〕072-453-0391 (煉瓦館内)
〔休館日〕第4水曜(祝日の場合は翌日)・年末年始

キ1 貝塚寺内町 重要文化財・国登録有形文化財



室町時代から江戸時代にかけて、願泉寺を中心に発達した寺内町。江戸時代末以降に建てられた町家めぐりがおすすめ。

- 貝塚市中町他
- 南海本線「貝塚」徒歩7分
(領布場所)貝塚寺内町交流館
(市立北小学校体育館前)
〔問合せ〕090-7884-7656 (南川)

キ2 水間駅(水間鉄道水間駅舎) 国登録有形文化財



1926年建築。当時珍しい鉄筋コンクリート造で、建物両脇に円形の部屋を配置し、吹き抜けに設けられた窓を記くずしとする等デザインが独特。

- 貝塚市水間260
- 水間鉄道「水間観音」すぐ
〔問合せ〕072-422-4567
(水間鉄道株式会社)

ウ18 泉南市埋蔵文化財センター 国史跡(海会寺跡)



飛鳥時代創建の古代寺院跡。発掘調査で見つかった創建時の軒瓦(重要文化財)等、埋蔵文化財センターで展示。

- 泉南市信達大苗代374-4
- JR阪和線「新家」徒歩15分
〔問合せ〕072-483-6789
〔休館日〕第1第3土曜・日曜、祝日、年末年始

エ1 田尻歴史館(旧谷口家吉見別邸) 府指定文化財・近代化産業遺産



紡績王と言われた谷口房蔵の別邸。大正12年(1923)築で洋館の外観はタイル貼、建具にはステンドグラスを使用する等見所が多い。

- 田尻町吉見1101-1
- 南海本線「吉見ノ里」徒歩7分
〔問合せ〕072-465-0045
〔休館日〕水曜・年末年始

オ1 泉佐野ふるさと町家館 市指定文化財(旧新川家住宅)



豪商食野家の「いろは蔵」等が建ち並ぶ佐野町場の中にあり、醤油業を営んでいた民家。現在は、市民活動の場として活用。

- 泉佐野市本町5-29
- 南海本線「泉佐野」徒歩10分
〔問合せ〕072-479-6789
〔休館日〕当面の間は年末年始

キ3 井手家住宅



水間寺の目代職(国守に代わり執務する代官)や、大庄屋を務めた旧家。主屋は、棟札から享保2年(1717)に上棟。

- 貝塚市水間407
- 水間鉄道「水間観音」徒歩10分
〔問合せ〕090-7884-7656 (南川)
〔公開日〕事前にお問い合わせください。

キ4 貝塚市歴史展示館 国登録有形文化財



大日本紡績(後のニチボー・ユニチカ)株式会社貝塚工場事務所を転用。「東洋の魔女」と呼ばれたバレエ部ゆかりの品を展示。

- 貝塚市半田138-1
- JR阪和線「東貝塚」徒歩5分
〔問合せ〕072-433-7126 (貝塚市社会教育課)
〔休館日〕火曜(祝日の場合はその翌日)・祝日・年末年始

ク1 岸和田城庭園(八陣の庭) 国名勝



見下ろすことでも鑑賞できる重森三玲の野心的な作品。三国志で有名な、諸葛孔明の「八陣法」をモチーフに石組みを配置。

- 岸和田市岸城町9-1
- 南海本線「蛸地蔵」徒歩7分
〔入場料〕大人300円、中学生以下無料
(天守閣へ入場の場合のみ)
〔問合せ〕072-431-3251
〔休館日〕月曜(祝日の場合は開場)・年末年始

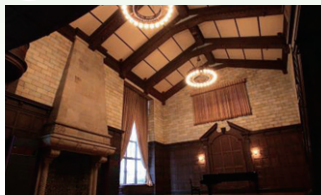
ク2 五風荘
市指定文化財



岸和田の実業家、寺田家の邸宅。「寺田財閥」の規模が体感できる。現在は飲食店として活用され、座敷からの庭園の眺めは絶品。

- 岸和田市岸城町18-1
- 南海本線「蛸地蔵」徒歩3分
〔問合せ〕072-438-5230
〔休館日〕不定休

ク3 岸和田市立自泉会館
国登録有形文化財



岸和田紡績の創業者、寺田基と茂を記念して建てられた。柱列を配したスバニッシュ様式が特徴的。現在は文化施設として活用。

- 岸和田市岸城町5-10
- 南海本線「岸和田」・「蛸地蔵」徒歩9分
〔問合せ〕072-423-9743
〔休館日〕月曜（祝日の場合はその翌日）・年末年始 ＊イベント開催時は入場不可。事前にお問い合わせください。

ク1 佐竹ガラス
国登録有形文化財



日本で唯一、戦前から続く工芸用色ガラス棒の工場と居宅。トンボ玉体験（要事前予約）やガラス工芸品が購入できる。

- 和泉市幸2-11-30
- JR阪和線「信太山」徒歩10分
〔問合せ〕0725-41-0146
〔営業日〕当面の間、月～水曜
＊工場内見学は事前予約必要。

ク1 伽羅橋
国登録有形文化財



高石市北部を流れる芦田川に架けられた紀州街道の石橋。花崗岩の方形切り石を組み、緩いアーチを描く。芦田川の改修工事に伴い、高砂公園に移設。

- 高石市高砂3-14 高砂公園内
- 南海本線「羽衣」から岸和田観光バス
〔高砂公園前〕徒歩3分
〔頒布場所・問合せ〕高石市役所
教育委員会社会教育課 072-275-6437

ク1 浜寺公園駅舎
国登録有形文化財



辰野片岡事務所設計の木造駅舎。柱や梁の幾何学的デザインが美しい。現在は、地域住民が運営するカフェ等として活用。

- 堺市西区浜寺公園町2-232
- 南海本線「浜寺公園」すぐ
〔問合せ〕072-267-1230
〔特定非営利活動法人浜寺公園駅舎保存活用の会〕
〔休館日〕火曜・年末年始

ク2 諏訪ノ森駅西駅舎
国登録有形文化財



正面上方のステンドグラスは、浜寺から淡路島を望む海岸の様子を表現。現在は地域住民が運営する多目的スペースとして活用。

- 堺市西区浜寺諏訪ノ森町西2-78
- 南海本線「諏訪ノ森」すぐ
〔休館日〕不定休

ク2 池上曾根弥生情報館
国史跡（池上曾根遺跡）



弥生時代の拠点集落のひとつ。社会的なハブとしての機能がかった環濠集落。神跡とされる大型建物等、復元建物は必見。

- 和泉市池上町4-14-13
- JR阪和線「信太山」徒歩9分
〔問合せ〕0725-45-5544
〔休館日〕月曜（祝日の場合は翌日）・祝日の翌日・年末年始

ク3 大阪府立弥生文化博物館
国史跡（池上曾根遺跡）



日本で唯一弥生時代をテーマにした博物館。弥生時代の生活や対外交流の様子が紹介され、日本文化の源流を学べるイベントも開催している。

- 和泉市池上町4-8-27
- JR阪和線「信太山」徒歩10分
〔入館料〕¥310
〔問合せ〕0725-46-2162
〔休館日〕月曜（祝日の場合は翌日）・年末年始

ク1 正木記念邸
国登録有形文化財



実業家で茶人でもあった正木孝之が設計。隣接する正木美術館では、美術品の散逸を憂い取得した世界的な名品を収蔵・公開。

- 忠岡町忠岡中2-9-26
- 南海本線「忠岡」徒歩15分
〔頒布場所〕正木美術館
〔入館料〕一般700円 ＊学割有
〔問合せ〕0725-21-6000
〔公開〕春・秋季開館期間の土・日・祝日のみ一部公開（平日は建物内部見学不可） ＊夏・冬季は非公開

ク3 さかい利晶の社



千利休と安土桃山時代の堺、謝野晶子と明治・大正時代の堺を知り、堺の歴史と文化を体験できるミュージアム。

- 堺市堺区宿院町西2丁1-1
- 阪堺線「宿院」徒歩1分
南海本線「堺」徒歩10分 〔観覧料〕¥300
〔頒布場所・問合せ〕展示観覧エリア
072-260-4386
〔休館日〕第3火曜（祝日の場合は翌日）・年末年始

ク4 伸庵・黄梅庵
国登録有形文化財



いずれも昭和55年に移築保存。伸庵は昭和4年に仰木魯堂により建てられた。黄梅庵は今井宗久ゆかりとされ豊田家（奈良県）にあったもの。

- 堺市堺区百舌鳥夕雲町2丁 大仙公園内
- JR阪和線「百舌鳥」徒歩7分
〔頒布場所〕堺市博物館
〔ご案内〕茶室は庭園内にあり園内の見学は無料。立札のご利用は一般300円
〔問合せ〕072-245-6201（堺市博物館）
〔休館日〕月曜（祝日を除く）・年末年始・堺市博物館の休館日

ク5 堺市博物館
世界遺産（百舌鳥古墳群）



世界最大級の墳墓・仁徳天皇陵古墳をはじめとする古墳群。約4km四方に44基の古墳が現存し、堺市博物館ではその魅力を体感できる。

- 堺市堺区百舌鳥夕雲町2丁 大仙公園内
- JR阪和線「百舌鳥」徒歩7分
〔問合せ〕072-245-6201（堺市博物館）
〔休館日〕月曜（祝日の場合は開館）・年末年始

ク1 泉穴神社
重要文化財



延喜式内社。クスの社叢が目印。慶長7年（1602）、豊臣秀頼により修築された本殿（重要文化財）は、比翼造と呼ばれる独特の外観。

- 泉大津市豊中町11-1
- 南海本線「泉大津」徒歩19分
〔問合せ〕0725-32-2610

ク2 浜街道と周辺地域



江戸時代後期以降の各時代の町家建築が多く残され、歴史的街道として貴重。この地は南浜寺を中心とした寺内町として発展したとみられる。

- 泉大津市東港町・神明町周辺
- 南海本線「泉大津」徒歩8分
〔頒布場所〕寺田家住宅（東港町1-4）
〔休館日〕火・水・木
〔問合せ〕泉大津市教育委員会生涯学習課
0725-33-1131（代）

ク3 池上曾根弥生学習館
国史跡（池上曾根遺跡）



池上曾根遺跡で出土した大型掘立柱建物の柱と、大型くりぬき井戸の実物を展示。まが玉や土器作り等の体験学習も実施。

- 泉大津市千原町2-12-45
- JR阪和線「信太山」徒歩15分
〔問合せ〕0725-20-1841
〔休館日〕月曜（祝日の場合は翌日）・祝日の翌日・年末年始

ク6 小谷城郷土館
国登録有形文化財



鎌倉時代から続く小谷家は、大玄閣を有する大和棟造の主屋、門長屋には土蔵等が建並ぶ。御門は伯太藩勝手門を拝観移築。博物館として活用。

- 堺市南区豊田1602
- 泉北高速鉄道「泉ヶ丘」から南海バス「豊田南」徒歩5分
〔入館料〕200円 〔問合せ〕072-296-8435
〔休館日〕月曜（祝日の場合は翌日）・夏期・冬期
＊御財印帳販売

ク7 多治速比売神社
重要文化財



延喜式内社。本殿（参拝は要事前予約）は室町時代のもので、向拝の彫物（芭蕉に蠅螂）は類例がない。隣接する荒山公園梅林も必見。

- 堺市南区宮山台2-3-1
- 泉北高速鉄道「泉ヶ丘」から南海バス（北側②）「宮山台2丁」すぐ
〔問合せ〕072-297-0726
〔ご注意〕受付は午前9時から12時、午後1時から4時まで。本殿見学は事前予約必要。

ク8 児山家住宅
国登録有形文化財



家業としての施業の他、大庄屋や代官を務めた旧家。ナヤ・ミュージアムとして、地域住民とワークショップ等を開催。

- 堺市中区陶器北1404
- 泉北高速鉄道「深井」から南海バス「上之」徒歩10分 〔入館料〕300円
〔公開日〕毎月第2・4水曜 13時～16時（ミュージアム部分を公開）
＊活動に参加希望の方は要連絡。

9 堺市立町家歴史館 山口家住宅
重要文化財



大坂の陣の直後に建てられた国内でも数少ない江戸時代初期の町家で国の重要文化財。土間は大梁を架けた開放的な吹き抜け空間となっている。

- 堺市堺区錦之町東1-2-31
- 阪堺線「綾ノ町」徒歩3分
(入館料)200円(団体割引・共通券あり)
(問合せ)072-224-1155
(休館日)火曜(祝日の場合は翌日)・年末年始

10 鉄炮鍛冶屋敷
(堺市立町家歴史館 井上関右衛門家住宅)
市指定文化財



全国で唯一残る江戸時代の鉄炮鍛冶の作業場兼住居。屋敷に伝わる実物資料の展示、体験コンテンツなどを通じて堺で続く鉄加工の歴史を体感できる。

- 堺区北旅籠町西1-3-22
- 阪堺線「高須神社」徒歩3分
(入館料)500円(団体割引・共通券あり)
(問合せ)072-228-1501
(休館日)火曜(祝日の場合は翌日)・年末年始

11 堺市立町家歴史館 清学院
国登録有形文化財



元禄2年(1689)「堺大絵図」に「山伏清学院」の名で見える修験道の道場。江戸時代後期から明治初期にかけては寺子屋「清光堂」としても使われていた。

- 堺区北旅籠町西1-3-13
- 阪堺線「高須神社」徒歩3分
(入館料)100円(団体割引・共通券あり)
(問合せ)072-228-1501(鉄炮鍛冶屋敷と共通)
(休館日)火曜(祝日の場合は翌日)・年末年始

セ7 旧梶谷家住宅
(滝畑ふるさと文化財の森センター)
市指定文化財



滝畑ダムの建設に伴い、昭和57年に移築し18世紀中頃の建築当時の姿に近づけて復元。カドグチ(玄閣)が家の妻側にある滝畑独特の民家。

- 河内長野市滝畑483-3
- 南海高野線・近鉄長野線「河内長野」より日野・滝畑コミュニティバス「滝畑ふるさと文化財の森センター前」徒歩7分
(問合せ)0721-63-0201
(休館日)月曜(祝日の場合は翌日)・年末年始

ウ1 狭山池
国史跡



飛鳥時代に築造され各時代の改修を経ながら今日まで利用が継続している灌漑用の溜め池。古代以来の土木技術の歴史を理解する上で重要。

- 大阪狭山市池尻中2丁目
- 南海高野線「大阪狭山市」徒歩12分
(頒布場所・問合せ)
大阪狭山市立郷土資料館 072-367-8891
(定休日)月曜(祝日の場合は翌日)・年末年始

ウ2 大阪府立狭山池博物館
国史跡(狭山池)



日本最古のダム式ため池狭山池1400年間の土木遺産を保存・公開・活用する。治水灌漑の歴史と、土木技術をテーマとする安藤忠雄設計の博物館。

- 大阪狭山市池尻中2丁目
- 南海高野線「大阪狭山市」徒歩12分
(問合せ)072-367-8891
(休館日)月曜(祝日の場合は翌日)・年末年始

セ1 あまみ温泉 南天苑
国登録有形文化財



辰野片岡建築事務所設計による大正2年建築の堺「大濱潮湯」別館を鉱泉の湧く天見に移築。当時の意匠が随所に残る大型の近代和風建築。

- 河内長野市天見158
- 南海電車高野線「天見」徒歩1分
(問合せ)0721-68-8081
(定休日)不定休

セ2 山川草膳 久右衛門
(旧中村家住宅)
国登録有形文化財



天見の旧庄屋屋敷。江戸時代後期建築の主屋は茅葺(鉄板葺)の大和棟で古式がよく残る。あまみ温泉南天苑の別館としてカフェ営業。

- 河内長野市天見346
- 南海電車高野線「天見」徒歩13分
(問合せ)0721-69-9238
(定休日)水曜

セ3 延命寺
重要文化財(美工)・国登録有形文化財



弘法大師が地蔵菩薩を安置されたのが始まりとされ、江戸時代に浄厳により中興。カエデの巨木は「夕照もみじ」と呼ばれ、府の天然記念物。

- 河内長野市神力丘492
- 南海高野線「美加の台」より
南海バス「神ヶ丘口」徒歩10分
(問合せ)0721-62-2261

タ1 岩根家住宅
国登録有形文化財



明治中期から昭和初期に敷地内で酒造業を営む。8棟の文化財により民家建築の変遷と屋敷内工場遺構がわかる。大酒樽は茶室に改装。

- 富田林市五軒家 2-7-1
- 南海高野線「大阪狭山市」徒歩15分
(頒布)イベント時に頒布
イベント情報は大阪文化財ナビ
<https://osaka-bunkazainavi.org>

タ2 旧杉山家住宅
重要文化財



杉山家は寺内町の創設にかかわった旧家のひとつ。富田林寺内町の中でも最古級の町家建築で、内部の造りも贅を凝らしたものである。

- 富田林市富田林町14-31
- 近鉄長野線「富田林」南改札口より徒歩10分
(問合せ)0721-23-6117
(休館日)月曜(祝日の場合は翌日)・年末年始

タ3 富田林寺内町
重要伝統的建造物群保存地区



中世末期に成立した寺内町で江戸時代以降は在郷町として発展。成立期以来の町割りがよく残り、街路沿いには本瓦葺の大規模な町家が軒を連ねる。

- 富田林市富田林町9-29
- 近鉄長野線「富田林」南改札口より徒歩9分
(頒布場所・問合せ)
しないまち交流館 0721-26-0110
(定休日)月曜(祝日の場合は翌日)・年末年始

セ4 西條酒造(西條合資会社)
国登録有形文化財



西條蔵の創蔵は享保3年(1718)、昭和46年に古格「天野酒」を復活。江戸時代末期頃の主屋は高野街道に面して建ち、つし2階で虫籠窓を連ねる。

- 河内長野市長野町12-18
- 南海高野線・近鉄長野線「河内長野」徒歩4分
(問合せ)0721-55-1101
(定休日)元旦

セ5 観心寺
国宝・重要文化財ほか



寺伝では役小角の創建、平安時代、空海が一番弟子実恵が弟子真紹に造営させる。本堂と本尊如意輪観音菩薩は国宝。後村上天皇の御陵などがある。

- 河内長野市寺元475
- 南海高野線・近鉄長野線「河内長野」より
南海バス「観心寺」下車
(問合せ)0721-62-2134

セ6 金剛寺
国宝(美工)・重要文化財ほか



寺伝では行基の創建、平安時代後期に僧阿観が再興。女人高野とよばれる。南北朝時代には南北朝朝が同座。日月四季山水図は国宝。

- 河内長野市天野996
- 南海高野線・近鉄長野線「河内長野」より
南海バス「天野山」下車
(問合せ)0721-52-2046

チ1 楠公誕生地



国史跡阪城跡から約500m、国史跡楠木城から約2kmと山城との関係をうかがわせる場所に位置し、楠木正成生誕の地という伝承が残る。

- 河内郡千早赤阪村大字水分266
- 近鉄長野線「富田林」より
路線バス「千早赤阪村役場」徒歩約10分
(頒布場所・問合せ)
千早赤阪村立郷土資料館 0721-72-1588
(休館日)月曜(祝日の場合は翌日)・年末年始

ツ1 大阪府立近つ飛鳥博物館
国史跡(一須賀古墳群)



一須賀古墳群が展開する近つ飛鳥風土記の丘に隣接し、日本古代国家黎明期の歴史を主要テーマとする。安藤忠雄設計による建物も魅力的。

- 河内郡南町東山299
- 近鉄長野線「喜志」または「富田林」より
路線バス「近つ飛鳥博物館前」徒歩約10分
(問合せ)0721-93-8321
(休館日)月曜(祝日の場合は翌日)・年末年始

テ1 大道旧山本家住宅
国登録有形文化財



竹内街道の沿道にたたずむ「かやぶきの古民家」。江戸時代末期と推定される主屋は、大和棟の形態をよく残し、歴史的景観を特徴づける。

- 河内郡太子町山田1797
- 近鉄南大阪線「上ノ太子」より太子町コミュニティバス「太子町役場」徒歩10分
(問合せ)0721-98-5534
(開館日)土・日・祝日・年末年始は除く

ナ 2 太子町立竹内街道歴史資料館
日本遺産(竹内街道)



最古の官道とも呼ばれる日本遺産「竹内街道」と太子町の歴史を展示。ここへ訪れた人々は往古の街道へタイムスリップすることができる。

- 南河内郡太子町大字山田1855
- 近鉄南大阪線「上ノ太子」より太子町コミュニティバス「太子町役場」徒歩15分
〔問合せ〕0721-98-3266
〔休館日〕月曜(祝日の場合は開館)・年末年始

ト 1 畑田家住宅
市指定文化財・
(元)国登録有形文化財



主屋・2棟の蔵・長屋門・付属屋・納屋を配した屋敷構えや内部の意匠は明治時代の趣をよく伝え、羽曳野市の庄屋屋敷を代表するものである。

- 羽曳野市郡戸(こおず)470
- 近鉄南大阪線「恵我ノ荘」より近鉄バス「郡戸」徒歩2分
〔頒布場所・問合せ〕羽曳野市文化財・世界遺産室 072-958-1111
「はびきの古民家の日」に公開

ト 2 チョーヤ梅酒株式会社



1914年に駒ヶ谷村で葡萄栽培農家として創業、葡萄酒醸造を経て1959年から梅酒の製造販売を開始。以来、梅の伝統文化を継承し可能性を追求する。

- 羽曳野市駒ヶ谷160-1
- 近鉄南大阪線「駒ヶ谷」徒歩1分
〔頒布場所・問合せ〕羽曳野市文化財・世界遺産室 072-958-1111
※非公開

ニ 3 葛井寺門前のまちなみ



参道をイメージさせる街路沿いに、国登録有形文化財などの白漆喰壁の建物が並び歴史的なまちなみが残る。ピュースポットおおさかに選出。

- 藤井寺市藤井寺2丁目あたり 葛井寺南大門前
- 近鉄南大阪線「藤井寺」徒歩6分
〔頒布場所・問合せ〕アイセル シュラ ホール(観光課)072-952-7801

ニ 4 伴林氏神社
国登録有形文化財



延喜式内社で大伴氏の祖神を祀る。台湾檜素木造の本殿や拝殿、靖国神社から移築された手水舎など、洗練された意匠の近代建築である。

- 藤井寺市林3丁目6-30
- 近鉄南大阪線「土師ノ里」徒歩8分
〔問合せ〕072-954-5126
*御財印帳販売

ヌ 1 寺田家住宅
国登録有形文化財



主屋は奈良街道に面して建ち歴史的景観を残す。明治23年に皇后一行が敷地内の仮設駅で乗降、離れた昼食を召され庭の梅の古木を鑑賞された。

- 柏原市今町2-1-14
- JR大和路線「柏原」徒歩7分
〔頒布場所・問合せ〕柏原市立歴史資料館 072-976-3430
※住宅内部は非公開

ナ 1 読書の森
松原市民松原図書館



池に浮かぶ古墳のような佇まいをもつ図書館は、外部環境を活かしながら多様な居場所を構成。天井に反射する池の水面の揺らぎも魅力。

- 松原市田井城3-1-46
- 近鉄南大阪線「高見ノ里」徒歩5分
〔問合せ〕072-334-8060
〔休館日〕3月・8月・12月をのぞく第3木曜、年末年始

ナ 2 松原市民ふるさとびあプラザ
市指定文化財(美工)



郷土資料館・ハイビジョンシアター・情報ライブラリー(図書館)・市民ギャラリーなどからなる複合施設で、教育文化の情報拠点となる。

- 松原市上田7-11-19
- 近鉄南大阪線「河内松原」徒歩7分
〔問合せ〕072-336-6800
〔休館日〕月曜(祝日を除く)・年末年始

ナ 3 竹内街道 茶屋筋(松原茶屋)
日本遺産



竹内街道と中高野街道が交わる辻(交差点)の周りには往来する人々が立ち寄る茶屋や宿屋が並び、茶屋筋や松原茶屋と呼ばれた。

- 松原市岡5-11-19
- 近鉄南大阪線「河内松原」徒歩25分
〔頒布場所・問合せ〕松原南コミュニティセンター 072-332-0373
〔休館日〕火曜・年末年始

ヌ 2 カタシモワイナリー直売所



大正元年に創業者高井作次郎がワイン醸造に成功。質の高いワイン造りに生涯をかけた。今もその伝統を引き継ぎ日々研鑽を重ねている。

- 柏原市太平寺2-10-5
- 近鉄大和路線「安堂」徒歩約10分
〔問合せ〕072-972-0208
〔定休日〕年中無休(正月休み除く)

ヌ 3 カタシモワインフード貯蔵庫
国登録有形文化財



カタシモワインの醸造に係わる貯蔵施設で、1階をワイン貯蔵室、2階を資料室とする。地場産業施設であり、地域の景観を演出している。

- 柏原市太平寺2丁目9番14号
- 近鉄大和路線「安堂」徒歩約7分
〔頒布場所・問合せ〕カタシモワイナリー本社受付 072-971-6334
イベント時のみ公開

ヌ 4 柏原市立歴史資料館
国史跡(高井田横穴)



古くから歴史の舞台となってきた柏原の豊かな歴史を物語る資料を数多く展示。隣接する高井田横穴群周辺は史跡公園として整備されている。

- 柏原市高井田1598-1
- JR大和路線「高井田」徒歩5分
〔問合せ〕072-976-3430
〔休館日〕月曜(祝日の場合は開館)・年末年始

ナ 4 阿保神社



阿保(あお)の名は阿保親王に由来し、本殿前には「史跡阿保親王住居址」の石碑が建つ。拝殿の見事な「花天井」や大きくすの木は必見。

- 松原市阿保5-4-19
- 近鉄南大阪線「河内松原」徒歩15分
〔問合せ〕072-331-6153

ニ 1 葛井寺
国宝(美工)・重要文化財ほか



西国五番札所で、7世紀前半百濟からの渡来人葛井氏の氏寺として創建と伝わる。国宝十一面千手千観音菩薩は毎月18日に御開帳。

- 藤井寺市藤井寺1-16-21
- 近鉄南大阪線「藤井寺」徒歩5分
〔問合せ〕072-938-0005
*御財印帳販売

ニ 2 アイセル シュラ ホール



船形造輪と修羅をモチーフに、歴史を継承し未来へと出帆する船をイメージしてデザインされた外観を持つ藤井寺市立生涯学習センター。

- 藤井寺市藤井寺3-1-20
- 近鉄南大阪線「藤井寺」徒歩10分
〔頒布場所・問合せ〕アイセル シュラ ホール(観光課) 072-952-7801
〔休館日〕月曜(祝日の場合は翌日)・年末年始

ヌ 5 安田家住宅
国登録有形文化財



龍田道沿いの集落に建つ茅葺の庄屋屋敷。延享3年(1746)建築とされ、江戸中期頃の特徴が残る部分と、明治前期頃に増築されたザシキ部分とで様相が変わる。

- 柏原市大字青谷2160
- JR大和路線「河内堅上」徒歩11分
〔問合せ〕柏原市立歴史資料館 072-976-3430
※住宅内部は非公開

ヌ 6 青谷遺跡(竹原井離宮跡)
日本遺産



竹原井離宮は奈良時代に天皇が平城宮と難波・河内を行き来する際に使用され、聖武天皇の行幸の際に瓦葺の離宮として整備された。周辺は「万葉集」の舞台にもなっている。

- 柏原市大字青谷162ほか
- JR大和路線「河内堅上」徒歩11分
〔問合せ〕柏原市立歴史資料館 072-976-3430

ヌ 1 安中新田会所跡 旧植田家住宅
市指定文化財ほか



宝永元年(1704)の大和川付替え後に開発された「安中新田」の会所屋敷を継承。江戸時代後期の主屋や土蔵があり、市史跡にも指定。

- 八尾市植松町1-1-25
- JR大和路線「八尾」徒歩3分
〔問合せ〕072-992-5311
〔休館日〕火曜・祝日の翌日・年末年始
*御財印帳販売

2 萩原家住宅(茶吉庵)
国登録有形文化財



恩智神社参道と東高野街道の交差点にあり、1600年頃から屋敷を構え、現在は「茶吉庵」と命名、カフェ・レンタルスペース等として再生活用。

- 八尾市恩智中町3-1
- 近鉄大阪線「恩智」徒歩7分
〔問合せ〕072-943-7007
〔定休日〕月曜・火曜
イベント情報: <https://chakichian.co.jp>

3 恩智神社
府指定史跡(恩智遺跡)ほか



雄略年間(470年頃)創建と伝えられ、河内の国の守護のため祀られた神社で、平安時代の延喜式の名神大社に列する。本殿は貴重な王子造。

- 八尾市恩智中町5-10
- 近鉄大阪線「恩智」徒歩20分
〔問合せ〕072-943-7059

1 学校法人樟蔭学園 樟徳館
国登録有形文化財



材木商の傍ら森平汽船会社を興し、大正6年に樟蔭高等女学校(現・学校法人樟蔭学園)を設立した森平蔵の邸宅。全国から銘木が集められた。

- 東大阪市菱屋西2-4-12
- 近鉄大阪線「長瀬」徒歩6分
〔頒布〕4年に1度の特別公開参加者
〔公開情報〕
<https://www.osaka-shoin.ac.jp/news>

8 司馬遼太郎記念館



司馬遼太郎の自宅と隣接地に建つ安藤忠雄設計のコンクリート打ち放しの建物で構成される。司馬遼太郎の精神を感じることでできる空間が広がる。

- 東大阪市下小阪3-11-18
- 近鉄奈良線「八戸ノ里」徒歩約8分
〔入館料〕800円
〔問合せ〕06-6726-3860
〔休館日〕月曜(祝日の場合は翌日)
9/1~9/10・12/28~1/4

9 石切劔神社
国登録有形文化財



延喜式内社。「石切さん」と親しみを込めた愛称で呼ばれ、全国から健康や病氣治癒を願う参拝者が多く訪れる。本殿などは1931年の建築で吉田種次郎の設計。

- 東大阪市東石切町1-1-1
- 近鉄けいはんな線「新石切」徒歩7分
〔頒布場所〕崇敬会館
〔問合せ〕072-982-3621

1 野崎観音 慈眼寺
市指定文化財



「のざきまいり」で知られる十一面観音菩薩(平安中期)を本尊とする曹洞宗の禅寺で、行基により開山。浄瑠璃や歌舞伎、落語の舞台としても数多く登場する。

- 東大阪市野崎2-7-1
- JR学研都市線「野崎」徒歩12分
〔問合せ〕072-876-2324

2 大阪商業大学 谷岡記念館
国登録有形文化財



昭和10年建築の旧校舎を保存・修復し、館内に商業史博物館・アミューズメント産業研究所展示室・学園資料室などを設置する。

- 東大阪市御厨茶町4-1-10
- 近鉄奈良線「河内小阪」徒歩5分
〔問合せ〕06-4307-6570・06-6785-6139
〔休館日〕日曜・祝日・創立記念日(2/15)・年末年始・大学の休業日

3 鴻池新田会所
重要文化財・国史跡



江戸時代に豪商鴻池家が開発した新田の管理・運営をおこなった施設。江戸時代中期以来の建築群と庭園、民具類を現代に伝える。

- 東大阪市鴻池元町2-30
- JR学研都市線「鴻池新田」徒歩5分
〔問合せ〕06-6745-6409
<https://www.konoike-kaisha.jp>
〔休館日〕月曜(祝日の場合は翌日)・祝日・年末年始

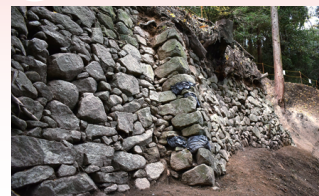
4 川中家住宅
国登録有形文化財



江戸時代に今米村の庄屋をつとめ、川中新田を開発。緑豊かな屋敷林は今米特別緑地保全地区に指定。茅葺の主屋は江戸時代中期建築とされる。

- 東大阪市今米1-4-38
- 近鉄けいはんな線「吉田」徒歩5分
〔問合せ〕072-961-5050
〔見学期間〕3月~6月・10月~12月20日
〔見学料〕100円 ※小・中学生無料
http://do-natteruno.com/con_b/b13/b13.html

1 飯盛城跡
国史跡



大東市と四條畷市にまたがる飯盛山の山頂に築かれた中世の山城跡で、西日本有数の規模を誇る。城内には石垣や曲輪、堀切などが良好な状態に残る。

- 大東市大字北條・四條畷市大字南野
- JR学研都市線「野崎」
ハイキングコース利用時・徒歩上り90分
〔頒布・問合せ〕キャンピィだいでう
(大東市立野外活動センター)
大東市龍岡1846 072-869-0232

1 もりぐち歴史館「旧中西家住宅」
市指定文化財



中西家は16世紀中頃より当地に居住、江戸時代に尾張藩天満御屋敷奉行などをつとめた。現主屋は1793年の再々建。府下唯一とされる在郷の武家屋敷として極めて貴重な遺構。

- 守口市大久保町4-2-26
- Osaka Metro谷町線・大阪モノレール「大日」より京阪バス「大久保」徒歩10分
京阪本線「大和田」徒歩18分
〔入館料〕一般200円(休館日)月曜~水曜・年末年始
〔問合せ〕06-6903-3601

1 願得寺
府指定文化財ほか



開基は蓮如上人第十男実悟僧道で、江戸時代前期再建の本堂・鐘楼・山門は大府府指定文化財。江戸時代後期の書院・玄関・客殿・太鼓楼は国登録有形文化財。

- 門真市御堂町8-23
- 京阪電車「古川橋」徒歩7分
〔問合せ〕06-6902-8753

5 藤井家住宅
国登録有形文化財



江戸時代からの建物群が斜面地に建つ。大坂夏の陣の徳川本陣を解体した時の木材を転用と伝わる。表門と乾蔵は共に風格ある表構えを創る。

- 東大阪市東石切町5-4-54
- 近鉄奈良線「石切」徒歩10分
〔頒布場所・問合せ〕輝建設(株) 072-987-2200
見学時あるいはイベント参加者
イベント情報
<https://www.terukensetsu.jp/event>

6 旧河澄家
市指定文化財



江戸時代初期の主屋、数奇屋風書院造りの奥座敷「棲鶴楼」、庭園などを備える庄屋屋敷。棲鶴楼は近郷文人たちの文芸サロンでもあった。

- 東大阪市日下町7-6-39
- 近鉄奈良線「石切」徒歩約20分
近鉄けいはんな線「新石切駅」より徒歩約25分
〔頒布〕072-984-1640
〔休館日〕月曜(祝日の場合は翌日)・祝日・年末年始

7 旧井上家住宅
国登録有形文化財



生駒山麓に位置する庄屋屋敷。天明4年(1784)の主屋は桁行12間の大和棟。敷地周囲を長屋門や蔵・土塀に囲まれ厚重な屋敷構えがよく残る。

- 東大阪市日下町7-6-46
- 近鉄奈良線「石切」徒歩約20分
近鉄けいはんな線「新石切駅」より徒歩約25分
〔頒布〕古民家めぐり参加者
〔問合せ〕旧河澄家 072-984-1640
※住宅内部は非公開

1 高宮廃寺跡
国史跡



白鳳時代に創建、鎌倉時代から室町時代に再建されたと考えられる。東塔や金堂、講堂などの建物遺構が見つかっており、北河内地域でも屈指の古代寺院跡。

- 寝屋川市高宮2-13(大杜御祖神社境内)
- JR学研都市線「寝屋川公園」徒歩24分
〔頒布場所・問合せ〕寝屋川市立埋蔵文化財資料館
寝屋川市打上宮前町3-1 072-822-3381
〔休館日〕月曜・火曜・年末年始
〔開館時間〕9:00~17:15

2 平池家住宅
国登録有形文化財



1300年代から続くとされる平池村の大庄屋屋敷。安政5年(1858)建築の広大な主屋を昭和29年に分割し改修。文久2年の長屋門は荘厳な造りで歴史的な景観を形成する。

- 寝屋川市平池町
- 京阪本線「寝屋川市」徒歩10分
〔頒布〕市主催の特別公開時に頒布
(特別公開は人数制限あり・当日会場外で頒布)
〔問合せ〕寝屋川市文化スポーツ室 072-813-0074
※通常は非公開(長屋門のみ外から見学可)

3 菅原神社
市指定文化財



創建年代は不詳。江戸時代寛永年間に菅原道真を祀るようになり、1912年に菅原神社となる。覆屋内の本殿は一間社流造柿葺で、寛文9年(1669)頃の遺構とみられる。

- 寝屋川市池田中町31-13
- 京阪バス「菅原神社前」徒歩1分
〔頒布〕不定期(市主催の特別公開時も頒布)
〔問合せ〕072-829-5482
(寝屋川市文化スポーツ室 072-813-0074)

1 四條畷神社
府史跡(小楠公御墓所)ほか



本殿は南北朝時代の四條畷の合戦で敗れた小楠公・楠正行、御社神社はその母を祀る。境内は桜の名所。雁屋南町の小楠公御墓所は府史跡、くすは府天然記念物。

- 四條畷市南野2-18-1
- JR学研都市線「四條畷」徒歩20分
(問合せ)072-876-0044

2 四條畷市立歴史民俗資料館
国登録有形文化財ほか



民俗資料展示室は明治40年に枚方区裁判所甲可出張所として建築された土蔵を利用、埋蔵文化財展示室では、指定文化財のキリシタン墓碑や馬形埴輪を展示。

- 四條畷市塚脇町3-7
- JR学研都市線「四條畷」徒歩15分
(問合せ)072-878-4558
(休館日)月曜(祝日の場合はその翌日)・年末年始・特別展示準備期間

1 交野市立教育文化会館
国登録有形文化財



交野無尽金融株式会社の本社屋として昭和4年に建設される。北河内に残る数少ないレトロモダン建築であり、現在は歴史民俗資料展示室として公開。

- 交野市倉治6-9-21
- JR学研都市線「津田」徒歩15分
または京阪バス「南倉治」徒歩1分
(問合せ)072-810-6667
(休館日)月曜・祝日・年末年始

5 原田神社
重要文化財ほか



天武天皇の頃の創建と伝えられ、重要文化財の本殿は慶安5年(1652)に再建。桃山時代建築の摂社十二神社本殿と、石鳥居、秋の「獅子神事祭」は市指定文化財。

- 豊中市中塚塚1-2-18
- 阪急宝塚線「岡町」徒歩3分
(問合せ)06-6852-4732

1 関西大学簡文館・博物館
府指定文化財



1928年に建築された「旧図書館」と、1955年に建築された村野藤吾設計の「円形図書館」で構成され、博物館施設として一般公開される。

- 吹田市山手町3-3-35
- 阪急千里線「関大前」徒歩10分
(入館料)無料(頒布場所・問合せ)
博物館受付 06-6368-1171
(休館日)日曜・祝日・夏季・冬季休業日・
その他大学の定めた日

2 旧中西家住宅
(吹田吉志部文人墨客迎賓館)
市指定文化財ほか



江戸時代後期の大庄屋の屋敷構えを伝える主屋などの建築、華麗な庭園や家具調度は歴史と伝統の深さを窺わせ、四季折々の情緒が楽しめる。

- 吹田市岸部中4-13-21
- 阪急京都線「正雀」徒歩15分
JR京都線「岸辺」徒歩10分
(頒布)見学者※事前申込必要
(見学申込・問合せ)06-6386-1182
(休館日)月曜・年末年始

1 市立枚方宿鍵屋資料館
市指定文化財ほか



水陸交通の要衝であった宿場町「枚方宿」と「淀川舟運」の歴史を紹介する資料館。枚方宿の面影を残す主屋と、昭和初期に建てられた別棟の2棟からなる。

- 枚方市堤町10-27
- 京阪本線「枚方公園」徒歩5分
(入館料)200円 中学生以下無料
(問合せ)072-843-5128
(休館日)火曜(祝日の場合は翌平日)・
年末年始

2 枚方市立旧田中家鑄物民俗資料館
府指定文化財



枚方上之町にあり、江戸時代から鑄物業を営んでいた田中家の鑄物工場と主屋を移築復元し、全国でも珍しい鑄造関係の専門資料館として整備、公開する。

- 枚方市藤阪天神町5-1
- JR学研都市線「藤阪」徒歩7分
(問合せ)050-7105-8097
(休館日)月曜(祝日の場合は翌日)・年末年始

1 大阪大学総合学術博物館
(待兼山修学館)
国登録有形文化財



1931年に大阪医科大学附属病院石橋分院として建設、現在は総合学術博物館として使用。天然記念物マチカネワニの化石の全身骨格を展示。

- 豊中市待兼山町1-20
- 阪急宝塚線「石橋阪大前」徒歩10分
(問合せ)06-6850-6284
(休館日)日曜・祝日・年末年始

3 大光寺
国登録有形文化財



浄土真宗本願寺派の大光寺は天文8年(1539)に開基、国登録有形文化財の太子館は聖徳太子を顕彰する木造2階建の仏堂で、地元の工匠により昭和11年に建築。

- 吹田市岸部中5-10-10
- JR京都線「岸辺」徒歩5分
(問合せ)06-6387-5645
<https://www.daikouji-suita.com>
※要事前連絡

4 吹田市立博物館
国史跡(吉志部瓦窯跡・七尾瓦窯跡)



紫金山公園内にある、吹田の原始・古代から現代までの歴史を紹介する博物館。須恵器や瓦の古代窯業遺跡を実物や原寸大模型で再現した展示も見どころ。

- 吹田市岸部北4-10-1
- JR京都線「岸辺」徒歩20分
(問合せ)06-6338-5500
(休館日)月曜・祝日の翌日・年末年始

5 旧西尾家住宅
(吹田文化創造交流館)
重要文化財ほか



仙洞御料庄屋をつとめた伝統と茶の湯の精神を感じさせる屋敷。大規模な主屋をはじめ、茶室や建築家武田五一が設計したとされる離れなど、多彩な建物からなる。

- 吹田市内本町2-15-11
- 阪急千里線「吹田」徒歩10分
(頒布)見学者※事前申込必要
(見学申込・問合せ)06-6381-0001
(休館日)月曜・年末年始

2 奥野家住宅
国登録有形文化財



江戸時代後期の主屋は阪神淡路大震災で被害を被ったが、1998年に修復再生。一部を「桜の庄兵衛ギャラリー」として公開活用される。

- 豊中市中塚塚2-30-35
- 阪急宝塚線「岡町」徒歩8分
(頒布)桜の庄兵衛企画のイベント参加者
イベント情報 <https://syoubuei.jimdo.com>
※住宅内部は非公開

3 日本民家集落博物館
重要文化財ほか



江戸時代の飛騨白川の合掌造の民家・岩手県南部の曲家など日本各地の代表的な民家を移築復元し、関連民具とあわせて展示する野外博物館である。

- 豊中市服部緑地1-2
- 北大阪急行線「緑地公園」徒歩15分
(入館料)¥800
(問合せ)06-6862-3137
(休館日)月曜(祝日の場合は翌日)・
年末年始

4 西山氏庭園・西山家住宅
国名勝・国登録有形文化財



滝石組を龍頭、枯流れを龍の胴体、白砂の盛砂を玉に抽象した重森三玲の「青龍庭」と大正から戦前の郊外住宅は、ともに調和のとれた佇まいを示す。

- 豊中市岡町南2-14-55
- 阪急宝塚線「岡町」徒歩4分
(頒布)イベント参加者
(問合せ)06-6858-2581
(豊中市教育委員会事務局社会教育課)
※御財印販売

1 旧一津屋公会堂
市指定文化財



舞台・客席・棧敷席を備え、府内では唯一現存する大正時代の芝居小屋。かつて淀川対岸を結ぶ渡しがあった交通の要所に、地元の人々の寄付で建築された。

- 摂津市一津屋2-18-13
- 大阪モノレール「南摂津」徒歩15分
(頒布)現地での公開やイベント時に頒布
(問合せ)摂津市教育委員会事務局
教育総務部生涯学習課 06-6383-1111(代)

1 横山医院(横山家住宅)
国登録有形文化財



旧高槻城下で唯一現存する近世郷宿の遺構。江戸時代中期の主屋では内科・循環器内科の診療を行い、地域の診療所として活用される。

- 高槻市城北町1-4-33
- 阪急京都線「高槻市」徒歩5分
※不定期に特別公開

1 島本町立歴史文化資料館
国登録有形文化財



昭和16年に桜井駅跡(国史跡)の記念館として建設、麗天館と名づけられた。建物とともに島本町の豊かな自然と文化、歴史が楽しめる。

- 島本町桜井1-3-1
- 阪急京都線「水無瀬」徒歩7分
JR京都線「島本」徒歩すぐ
(問合せ)075-961-3411
(休館日)月曜(祝日の場合は翌日)・年末年始

3 水無瀬神宮
重要文化財ほか



後鳥羽天皇・土御門天皇・順徳天皇が祭られる。多くの文化財と、大阪で唯一環境庁の「名水百選」に選ばれた「離宮の水」がある。

- 島本町広瀬3-10-24
- 阪急京都線「水無瀬」徒歩10分
〔問合せ〕075-961-0078

1 小林一三記念館
国登録有形文化財



阪急東宝グループを創業した小林一三の旧邸である洋館「雅俗山荘」を中心にその業績等を紹介。茶室・庭園やレストランも併設する。

- 池田市建石町7-17
- 阪急宝塚線「池田」徒歩13分
〔観覧料〕300円
〔問合せ〕072-751-3865
〔休館日〕月曜（祝日の場合は翌日）・年末年始

1 箕面市立郷土資料館
市指定文化財（美工）



3つのテーマに分かれた展示室や昔の道具に触れるスペースでは、ワイドシアターや体験型展示で箕面の歴史や文化、人物について学ぶことができる。企画展やイベントも開催。

- 箕面市船場西3-8-22 箕面市役所第二別館2階
- 北大阪急行線「箕面船場阪大前」徒歩8分
〔問合せ〕072-736-9370
〔休館日〕月曜（祝日の場合はその翌日）・年末年始

4 大阪市住まいのミュージアム
「大阪くらしの今昔館」



住まいを中心に大阪の都市居住の歴史を楽しく学ぶ歴史系のミュージアム。9階は江戸時代のまちなみ、8階は近代の大阪が紹介されている。

- 大阪市北区天神橋6-4-20 8階
- 阪急千鳥線・Osaka Metro谷町線又は堺筋線「天神橋筋六丁目」3号出口より連絡（頒布場所・問合せ）9階
- 第一展示室「近世の大阪」前ロビー 06-6242-1170
〔入館料〕¥600 〔休館日〕火曜（祝日の場合は開館）・年末年始

5 寺西家住宅
国登録有形文化財



1926年に建築された戸建住宅の典型で、1階玄関横の応接室は切妻造で内外とも洋風意匠となる。手作り展等に活用される。

- 大阪市阿倍野区阪南町1-50-25
- Osaka Metro御堂筋線「昭和町」徒歩1分
※住宅内部は非公開
*御財印帳販売

6 寺西家阿倍野長屋
国登録有形文化財



1932年建築の四軒長屋。宮大工により質の高い改修工事が行われ、現在は飲食店として営業。大阪まちなみ賞大阪市長賞を受賞した。

- 大阪市阿倍野区阪南町1-50-25
- Osaka Metro御堂筋線「昭和町」徒歩1分
〔頒布場所〕各店舗にて利用者に頒布
〔定休日・問合せ〕各店舗

2 萱野三平記念館（涓泉亭）
府指定史跡（萱野三平旧邸）



赤穂事件とともに歴史に名を刻み、俳諧の世界にも足跡を残した萱野三平（俳号・涓泉）の旧邸。長屋門は、元禄の面影を今に残す歴史遺産として府の史跡に指定。

- 箕面市萱野3-10-4
- 北大阪急行線「箕面萱野」徒歩12分
〔問合せ〕072-724-7201
〔休館日〕月曜（祝日の場合はその翌日）・年末年始
〔涓泉亭和室利用〕無料※事前申請要

1 豊能町立郷土資料館
府指定民俗文化財



町中心部の高台に位置し、昭和11年に東能勢村の東能勢尋常小学校の講堂として建設され、昭和62年に、生活文化財を中心に展示する郷土資料館となる。

- 豊能町余野1008
- 阪急宝塚線「池田」より阪急バス「余野（東能勢中）」約5分
〔問合せ〕072-739-1165
または生涯学習課072-738-4628
〔開館日〕火曜・木曜・土曜※事前に電話で確認ください。

1 野間の大ケヤキ
国天然記念物



高さ27.37m、幹まわり13.01m、最大枝張は39.3m×36.2mの巨樹。町のゆたかな自然環境のシンボルであり、毎年4月下旬～7月下旬にアオバスクがやってくる。

- 豊能郡能勢町野間稲地251-1
- 能勢電鉄「妙見口」よりタクシー10分
〔頒布場所・問合せ〕能勢町けやき資料館
072-737-2121
〔休館日〕火曜と水曜（祝日の場合は木曜）・年末年始

7 加賀屋新田会所跡・加賀屋緑地
市指定文化財ほか



加賀屋基兵衛は延享2年（1745）から、加賀屋新田の開発に着手し、宝暦4年（1754）には加賀屋新田会所が完成。大阪市内にただ一つ残る新田会所跡。

- 大阪市住之江区南加賀屋4-8
- Osaka Metro「住之江公園」徒歩15分
〔問合せ〕06-6691-7200
〔大阪市建設局長居公園事務所）
〔休園日〕月曜（祝日の場合は翌日）・年末年始

8 針中野中野鍼
国登録有形文化財



平安時代に設立、一子相伝を守り、現在に至る。江戸時代の街路景観を残す鍼灸院「針の処」や、主屋・蔵等の屋敷構えが地域の歴史を今に伝える。

- 大阪市東住吉区針中野3-2-17
- 近鉄南大阪線「針中野」徒歩3分
Osaka Metro谷町線「駒川中野」徒歩8分
〔頒布〕鍼灸院利用者または特別公開参加者
〔問合せ〕06-6702-7673
※建物内部は非公開

9 祝家（旧角谷家住宅）
国登録有形文化財



大正2年建築、うだつのある重厚な外観が特徴の町家。現在は旅館「祝家」として営業。専用庭園や露天風呂、こだわりの空間でゲストをもてなす。

- 大阪市西成区玉出東1-5-17
- 南海電鉄「岸里玉出」徒歩4分
〔頒布・問合せ〕施設利用者
https://udatsuya.com
*御財印帳販売

1 少彦名神社
国登録有形文化財



「菓の町」道修町のビルの谷間に鎮座。神農さんの愛称で親しまれる。日本医薬の祖神・少彦名命と中国医薬の祖神・炎帝神農を祀る。

- 大阪市中央区道修町2-1-8
- Osaka Metro堺筋線「北浜」徒歩3分
〔問合せ〕06-6231-6958
*御財印帳販売

2 伏見ビル
国登録有形文化財



1923年に当時としてはめずらしいホテルとして建設、現在はギャラリーや事務所、レストランが入居するビルとして賑わう。

- 大阪市中央区伏見町2-2-3
- Osaka Metro堺筋線「北浜」徒歩1分
〔頒布場所・問合せ〕伏見ビル1階ギャラリー
fushimi223@gmail.com ※要事前問合せ
〔定休日〕不定休

3 青山ビル
国登録有形文化財



実業家野田源次郎が、1921年に建てたスハニッシュスタイルの個人邸宅。その後青山家の邸宅となり、現在はテナントビルとして活用される。

- 大阪市中央区伏見町2-2-6
- Osaka Metro堺筋線「北浜」徒歩1分
〔頒布場所・問合せ〕青山ビル2階 青山ビル事務所
06-6231-6397 info@aoyama-bld-osaka.co.jp
※要事前問合せ
〔定休日〕日曜・祝日

10 日本基督教団南大阪教会
国登録有形文化財



1926年に設立。村野藤吾の設計で1928年に旧礼拝堂と教会塔が完成。1981年に新会堂に建て替え、塔は修復し残す。村野の処女作と最晩年の作品が共存。

- 大阪市天王寺区茶臼山町1-30-5
- Osaka Metro谷町線「文の里」徒歩3分
〔頒布〕イケアエスなど特別公開参加者
〔問合せ〕06-6622-2011
※教会は非公開ですが、礼拝にはお気軽にお越しください。

11 慶沢園
市指定名勝



大正15年（1926）に住友家15代当主・住友春翠から大阪市へ寄贈された純日本風の林泉回遊式庭園。「禎治」こと第7代小川治兵衛による施工。

- 大阪市天王寺区茶臼山町1 天王寺公園内
- JR・Osaka Metro「天王寺」徒歩5分
〔問合せ〕06-7494-3583
〔慶沢園管理事務所）
〔休園日〕月曜（祝日の場合は翌日）・年末年始
〔入園料〕¥300

12 大阪歴史博物館
重要文化財（美工）



大阪城と難波宮跡公園に隣接する歴史系総合博物館。実物資料や原寸大模型、映像を通じて都市「おおさか」の歴史と文化を紹介する。

- 大阪市中央区大手前4-1-32
- Osaka Metro谷町線・中央線「谷町四丁目駅」徒歩すぐ
〔頒布場所・問合せ〕1階総合案内棟
06-6946-5728
〔休館日〕火曜（祝日の場合は翌日）・年末年始

13 大阪府庁舎本館
国登録有形文化財



1926年建築の本館は現役の本庁舎として使用。外観は玄関を縁取る装飾に意匠を凝らし、特色ある主要室（中央吹抜ホール、講堂、正庁の間など）は当時の姿を残す。

- 大阪市中央区大手前2-1-22
- 大阪メトロ谷町線・京阪電鉄「天満橋駅」3番出口より約500m
- 大阪メトロ谷町線・中央線「谷町四丁目駅」1A出口より約400m
- (頒布)大阪府庁舎本館5階「正庁の間」一般公開参加者※入場無料(毎週金曜日10時から17時、ただし12月29日から1月3日及び祝日は除く)
- <https://www.pref.osaka.lg.jp/040080/otemaemachi/seicyou-kojikai/index.html>
- (問合せ)06-6941-0351(内線2262)

14 山本能楽堂
国登録有形文化財



1927年創立、戦災で焼失。1950年再建、2011年改修。木造3階建て本格的な能舞台を有し、周りの喧噪からは想像できない異次元空間が広がっている。

- 大阪市中央区徳井町1-3-6
- Osaka Metro谷町線・中央線「谷町四丁目」徒歩2分
- (頒布)能楽公演や能楽体験講座、建物見学会の参加者(問合せ)公益財団法人 山本能楽堂
- 06-6943-9454
- メール:ticket@noh-theater.com

15 江戸堀コダマビル
国登録有形文化財



1935年に児玉竹次郎の本宅として建設された鉄筋コンクリート造の都市型住宅。スパニッシュ和風を折衷したデザイン。現在はテナントビルとして運用されている。

- 大阪市西区江戸堀1-10-26
- Osaka Metro四つ橋線「肥後橋」徒歩1分
- (頒布場所・問合せ)2階事務所
- 06-6445-6020
- (定休日)日曜・祝日・年末年始・お盆

22 大阪セルロイド会館
国登録有形文化財



1931年建築の北側は4本の列柱が特徴的。1937年増築の南側は町家風の窓と庇があり対照的な意匠を持つ。セルロイド製品の展示室は見学可能。

- 大阪市東成区大今里西2-5-12
- Osaka Metro千日前線・今里筋線「今里」徒歩5分
- (頒布場所・問合せ)1階 事務室(101号室)
- 06-6971-8031
- (休館日)土・日・祝日 ※事前にお問い合わせ下さい。
- (お願い)展示室見学は事前にご連絡下さい。

23 深江郷土資料館 別館
(旧幸田家住宅)
国登録有形文化財



菅笠や菅細工などの深江地域の伝統工芸や、人間国宝 角谷一圭・勇圭に代表される角谷一門の作品を展示する本館と、昭和初期の景観を維持する別館。旧幸田家住宅からなる。

- 大阪市東成区深江南3-16-14(本館)
- Osaka Metro 千日前線「新深江」徒歩12分
- 近鉄奈良線・大阪線「布施」徒歩10分
- (問合せ)06-6977-5555※別館見学は事前申込必要
- (休館日)年末年始・不定期休館あり ※要事前確認

24 石川家住宅
国登録有形文化財



旧深江村の庄屋屋敷。一帯は1885年の大洪水で大きな被害を受けたが、元の屋敷の景観に復興するとともに、吊り仏壇や段蔵をつくり洪水に備える地域特色を有する。

- 大阪市東成区深江南3-14-29
- Osaka Metro千日前線「新深江」徒歩12分
- 近鉄奈良線・大阪線「布施」徒歩10分
- (頒布場所・問合せ)深江郷土資料館
- 06-6977-5555
- ※住宅内部は非公開

16 芝川ビル
国登録有形文化財



1927年建築の古代中南米風の装飾が特徴的な近代建築で、魅力的な店舗が多数入居。4階の「芝川ビル モダンテラス」は会議・イベント等に利用可能。

- 大阪市中央区伏見町3-3-3
- Osaka Metro御堂筋線「淀屋橋」徒歩すぐ
- (頒布場所)1階管理入室
- (問合せ)info@shibakawa-bld.net
- *御財印帳販売

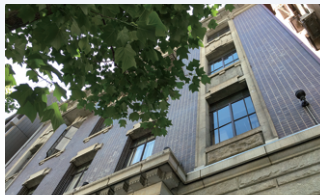
17 適塾
重要文化財・国史跡



幕末の蘭方医・緒方洪庵が開いた私塾。現存唯一の蘭学塾遺構であり、船場で最古級の町家建築。橋本左内・福沢諭吉等、近代日本を牽引する人材がここで学んだ。

- 大阪市中央区北浜3-3-8
- Osaka Metro御堂筋線・京阪本線「淀屋橋」徒歩5分
- Osaka Metro堺筋線・京阪本線「北浜」徒歩1分
- (入館料)¥400 (問合せ)06-6321-1970
- (定休日)月曜(祝日の場合は開館)・
- 祝日の翌日(土・日・祝日の場合は開館)・年末年始

18 新井ビル
国登録有形文化財



報徳銀行大阪支店として1922年に建築。外観は1階を花崗岩の石積み風に重厚に仕上げ、2階以上は幾何学的でモダンな要素が盛り込まれている。

- 大阪市中央区北浜2-1-10
- 京阪電車本線・
- Osaka Metro堺筋線「北浜」徒歩1分
- (頒布)イケアフエスなど特別公開時に頒布
- (問合せ)公式HPのお問合せフォームより
- 1階洋菓子店「五感」以外は原則見学不可

25 上の天神 生根神社
府指定民俗文化財



夏にだいがく祭り、冬にこつま南瓜祭りといった独特の神事があり、多くの参拝客で賑わう。「だいがく」は戦災を免れ保存継承、府指定有形民俗文化財第1号。

- 大阪市西成区玉出西2-1-10
- Osaka Metro四つ橋線「玉出」徒歩3分
- 南海本線「岸里玉出」徒歩3分
- (問合せ)06-6659-2821

26 大阪府立工芸高等学校
市指定文化財・近代化産業遺産



本館はドイツのワイマール工芸学校をモデルとして設計され、大正13年に竣工。その歴史的価値が評価され、市指定有形文化財、近代化産業遺産となる。

- 大阪市阿倍野区文の里1-7-2
- Osaka Metro谷町線「文の里」徒歩5分
- (頒布場所・問合せ)寺西家住宅
- <https://teranishikenagaya.com/contact>
- ※学校内部は非公開

27 一茶庵九如軒堂(佃家煎茶室)
国登録有形文化財



嘉永元年(1848)建築で昭和16年に改修された土蔵造の中国風書齋と、昭和21年再建の数寄屋意匠を基調とし、中国風造作を付す木造平屋建煎茶室。

- 大阪市中央区大手通1-1-1
- Osaka Metro谷町線「谷町四丁目」徒歩6分
- (頒布)一茶庵主催の煎茶会や稽古参加者
- (問合せ)<https://teranishikenagaya.com/contact>
- ※非公開 見学に関してはお問い合わせください。

19 CuteGlass Shop and Gallery
日本精工硝子株式会社



大正14年建築の古民家を改装、明治28年創業の日本精工硝子(株)がガラス瓶専門店として運営。防空壕跡が残る和室でカフェを併設。

- 大阪市中央区伏見町2-4-4
- Osaka Metro堺筋線「北浜」徒歩2分
- (頒布)カフェ利用者
- (問合せ)06-6226-8360

20 生駒ビルヂング
国登録有形文化財



1870年創業の生駒時計店が、宗兵蔵の設計・大林組の施工により1930年に建築。屋上の時計塔や振り子のデザインが施された出窓や丸窓、鷲の彫刻などが目を引く。

- 大阪市中央区平野町2-2-12
- Osaka Metro堺筋線「北浜」徒歩3分
- (頒布場所・問合せ)1階受付
- (定休日)土・日・祝日・年末年始

21 旧桜宮公会堂
重要文化財・国史跡



1871年創業の造幣寮貨幣鑄造場の正面玄関を移築し明治天皇記念館を建設、後に桜宮公会堂としても利用。自然豊かな河畔に佇み上質な空間は様々なに活用される。

- 大阪市北区天満橋1-1-1
- JR大阪環状線「桜ノ宮」徒歩9分
- (頒布)レストラン・ウェディング利用者
- (問合せ)06-6881-3636
- (定休日)祝日を除く第2第4火曜・毎週水曜

1 オープンナガヤ大阪
国登録有形文化財数件を含む



自由な見学形式にてナガヤの一斉公開を行い、コンセプトである「長屋の魅力をもっと多くの方に知っていただく」に合わせた企画を追加したイベントを開催。

- (御財印頒布場所)「オープンナガヤ大阪」
- 開催期間中に限定箇所で開催
- <https://www.omu.ac.jp/life/opennagaya>
- (問合せ)opennagaya@gmail.com

御財印めぐりについてのお願い

本御財印めぐりしおりは令和8年3月に作成しました。公開情報・休館日・入館料等および御財印の頒布は、諸事情により変更となる場合があります。ご訪問前に最新情報をご確認ください。

見学の際は、建物を許可なくのぞき込んだり、敷地内に立ち入ったりせず、各施設の案内や指示に従ってください。座敷は土足・裸足ともご遠慮ください。建物によっては靴の脱ぎ履きをお願いする場合があります。あらかじめご了承ください。

文化財の保存と活用へのご理解を賜りますとともに、見学の際は所有者や利用者の方々へのご配慮をお願いいたします。

(美工)：美術工芸品

絵画、彫刻、工芸品、書籍・典籍・古文書、考古資料、歴史資料